

Recomendaciones generales

- Mantén una dieta de fácil digestión e ingesta de abundante líquido.
- Haz ejercicio regular y adecuado según tu condición física.
- Mantén un descanso de calidad entre 7-8 horas de sueño.
- No tomes directamente el sol y aplícate protector solar +50 SPF previo a salir del domicilio. Utiliza gorras o pañuelos para cubrir el cuero cabelludo y gafas solares.
- Evita las multitudes y aglomeraciones en espacios cerrados. De hacerlo, utiliza mascarilla y sigue las recomendaciones de protección.
- Evita el tabaco o la exposición del mismo.
- No es recomendable beber alcohol.



Parc Taulí
Hospital Universitari

IMPRESCINDIBLE

Llama el día del tratamiento para confirmar tu asistencia: 93 745 82 72.

¡No faltes a tu cita programada!



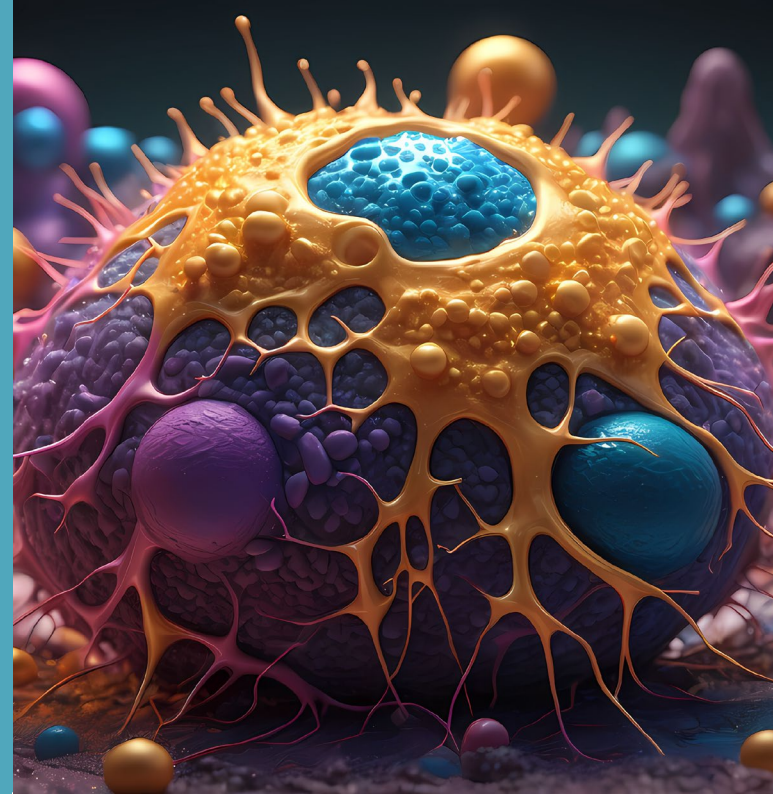
Hospital de día de Oncología y Hematología
Taulí Nou, 2a planta, sala 2A

Horario: Lunes a jueves de 9 a 21h,
viernes de 9 a 20h

Para cualquier incidencia, llamar al teléfono
93 745 83 62



www.tauli.cat/es/hospital/oncologia



Qué necesitas saber sobre la **INMUNOTERAPIA**

Guía útil para conocer este tratamiento



Parc Taulí
Hospital Universitari

Qué es la inmunoterapia

Es un tratamiento que ayuda al sistema inmunitario a combatir las células malignas.

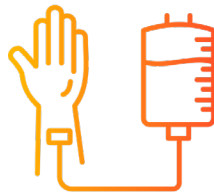
El sistema inmune no es capaz de detectar estas células por sí solo, de manera que la función de la inmunoterapia es ayudar a que sean visibles para el sistema inmune y por lo tanto las defensas puedan eliminarlas.

Puede administrarse sola o combinada con otras terapias, como quimioterapia o radioterapia.

La inmunoterapia actúa principalmente sobre nuestro sistema inmunitario

Cómo se administra

Para la administración de estos fármacos, se colocará una **vía endovenosa periférica**.



Otros métodos de administración son:

- **PICC:** Sonda larga, delgada y flexible que se introduce en una vena de la parte superior del brazo hasta una vena grande del corazón.
- **Port-A-Cath:** Acceso venoso central de larga duración, con un reservorio subcutáneo de titanio con una membrana de silicona, ubicado preferentemente en el tórax.
- **Picc-Port:** Mismo mecanismo que Port-A-Cath pero en extremidades superiores, se inserta a través de una vena periférica y llega hasta una vena central.

Efectos secundarios

La inmunoterapia puede hacer que las células inmunitarias ataquen a las células sanas, lo que puede provocar inflamación en algunas partes del cuerpo. Los efectos secundarios pueden aparecer desde la primera administración hasta 6 meses después.

Si presentas alguno de estos efectos secundarios, contacta con nuestro teléfono de Urgencias

 **93 745 83 62**



DIARREAS

Pueden aparecer alteraciones en la consistencia y/o frecuencia de las deposiciones. Si tienes dolor abdominal brusco y/o realizas más de 4 deposiciones al día, contáctanos.



FATIGA

Más cansancio de lo normal.



DOLORES MUSCULARES

Puede aparecer dolor o inflamación en articulaciones o zonas musculares.



FIEBRE

Puede aparecer puntualmente durante las primeras 24-48 horas desde la primera sesión. En caso de persistir, consulta y/o acude a Urgencias.



ALTERACIONES RESPIRATORIAS

Tos o sensación de ahogo.



ALTERACIONES EN PIEL

Puede aparecer sequedad o picor en la piel. Realiza una buena higiene e hidratación diaria con productos sin base de alcohol ni detergentes.



MUCOSITIS

Puede aparecer una lesión o herida dolorosa en la mucosa de la boca. Realiza enjuagues con tomillo y/o bicarbonato para su prevención.