

Recomanacions generals

- Mantén una dieta de fàcil digestió i una ingesta abundant de líquid.
- Fes exercici regular i adequat segons la teva condició física.
- Mantén un descans de qualitat, entre 7-8 hores de son.
- No prenguis directament el sol i aplica't protector solar +50 SPF previ a sortir del domicili. Utilitza gorres o mocadors per cobrir el cuir cabellut i ulleres solars.
- Evita les multituds i aglomeracions en espais tancats. Si no es pot evitar, utilitza mascareta i segueix les recomanacions de protecció.
- Evita el tabac o l'exposició del mateix.
- No és recomanable beure alcohol.



Parc Taulí
Hospital Universitari

IMPRESCINDIBLE

Truca el dia del tractament per confirmar la teva assistència: 93 745 82 72.

No faltis a la teva cita programada!



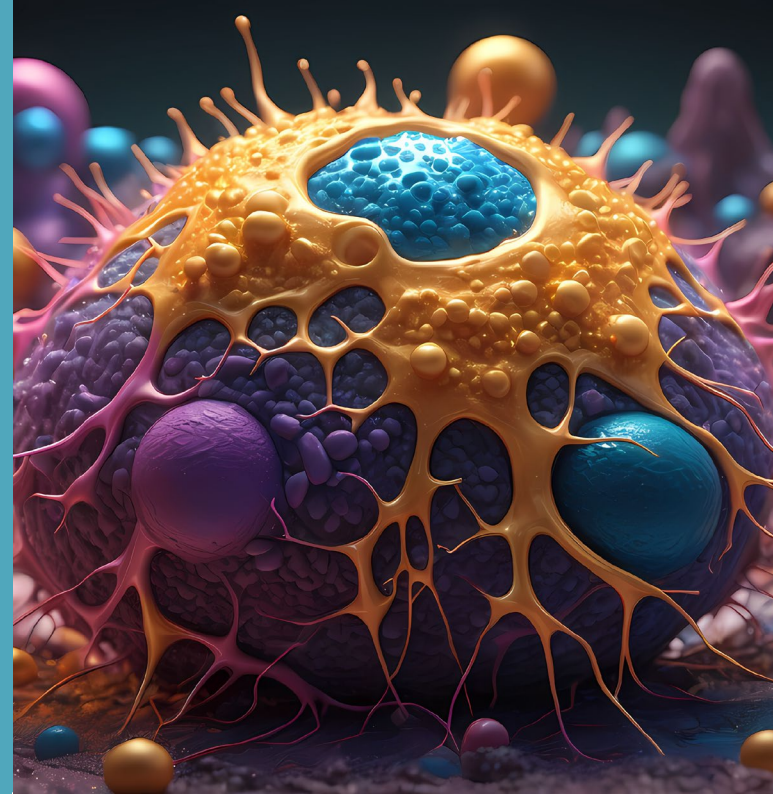
Hospital de dia d'Oncologia i Hematologia
Taulí Nou, 2a planta, sala 2A

Horari: Dilluns a dijous de 9 a 21h,
divendres de 9 a 20h

Per a qualsevol incidència, trucar al telèfon
93 745 83 62



www.tauli.cat/hospital/oncologia



Què necessites saber sobre la **IMMUNOTERÀPIA**

Guia útil per conèixer aquest tractament



Parc Taulí
Hospital Universitari

Què és la immunoteràpia

És un tractament que ajuda el sistema immunitari a combatre les cèl·lules malignes.

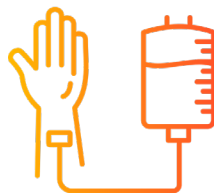
El sistema immune no és capaç de detectar aquestes cèl·lules per si sol, de manera que la funció de la immunoteràpia és ajudar a que siguin visibles pel sistema immune i per tant les defenses puguin eliminar-les.

Pot administrar-se sola o en combinació amb altres teràpies, com quimioteràpia o radioteràpia.

La immunoteràpia actua principalment sobre el nostre sistema immunitari

Com s'administra

Per a l'administració d'aquests fàrmacs, es col·locarà una **via endovenosa perifèrica**.



Altres mètodes d'administració són:

- **PICC:** Sonda llarga, prima i flexible que s'introdueix a través d'una vena en la part superior del braç fins una vena gran del cor.
- **Port-A-Cath:** Accés venós central de llarga duració, amb un reservori subcutani de titani amb una membrana de silicona, ubicat preferentment en el tòrax.
- **Picc-Port:** Mateix mecanisme que Port-A-Cath però en extremitats superiors, s'insereix a través d'una vena perifèrica i arriba fins una vena central.

Efectes secundaris

La immunoteràpia pot fer que les cèl·lules immunitàries ataquin a les cèl·lules sanes, fet que pot provocar inflamació a algunes parts del cos.

Els efectes secundaris poden aparèixer des de la primera administració fins a 6 mesos després.

Si presentes algun d'aquests efectes secundaris, contacta amb el nostre telèfon d'Urgències

 **93 745 83 62**



DIARREES

Poden aparèixer alteracions en la consistència i/o freqüència de les deposicions. Si presentes dolor abdominal brusc i/o realitzes més de 4 deposicions al dia, contacta'ns.



FATIGA

Més cansament del normal.



DOLORS MUSCULARS

Pot aparèixer dolor o inflamació a les articulacions o zones musculars



FEBRE

Pot aparèixer puntualment durant les primeres 24-48 hores des de la primera sessió. En cas de persistir, consulta i/o acudeix a Urgències.



ALTERACIONS RESPIRATÒRIES

Inici de tos o sensació d'ofec.



ALTERACIONS A PELL

Pot aparèixer sequedat o picor. Realitza una bona higiene i hidratació diària amb productes sense base de alcohol ni detergents.



MUCOSITIS

Pot aparèixer una lesió o ferida dolorosa a la mucosa de la boca. Fes esbandides amb farigola i/o bicarbonat per a la seva prevenció.