

Alimentació i estil de vida

Durant el tractament anticoagulant es pot menjar de tot, a excepció d' aliments desaconsellats per altres metges.

Es recomana realitzar una dieta equilibrada i sense grans canvis.

Xarelto, Eliquis i Lixiana es poden triturar i prendre amb aigua o suc si té problemes per empassar el comprimit sencer.

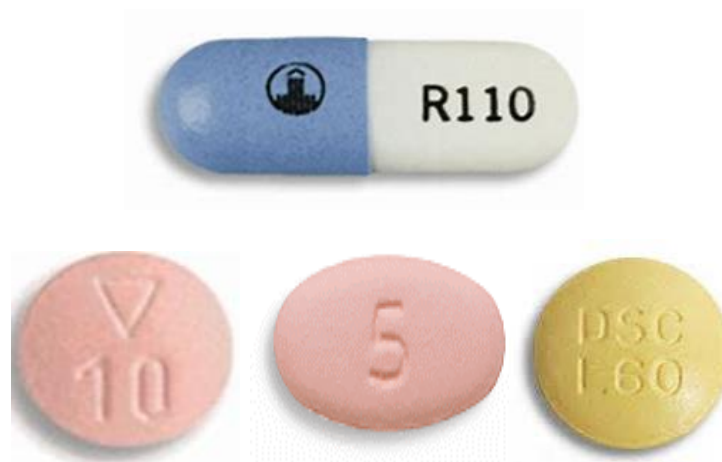
Eviti el consum de les begudes alcohòliques.

Ha de ser conscient de que durant el tractament amb ACOD la probabilitat de sagnat és més elevada. Es recomana evitar esports de contacte (boxa, rugbi, futbol) i esports de risc (esquí, equitació..) ja que hi ha un augment del risc de patir caigudes, hematomes i sagnats.

Interaccions amb altres medicaments

- Aquets fàrmacs tenen menys interaccions amb altres medicaments.

- Si algun metge l' ha de receptar un nou medicament, l' ha d' informar de que està prenent anticoagulants orals.
- Eviti preparats d' herboristeria i/o parafarmacia sense prescripció mèdica.



Unitat de Tractament Anticoagulant
Servei de Laboratoris Clínics
Edifici UDIAT. Planta baixa



Horario de control del tratamiento:
Lunes, martes y jueves a las 14:30 y a las 15:30
horas



Teléfono de contacto:
93.745.84.46
Lunes a Viernes laborables de 10:00 a 11:00 horas

TRACTAMENT AMB FÀRMACS ANTICOAGULANTS ORALS D' ACCIÓ DIRECTA

Informació pel pacient

Qué son els anticoagulants orals d' acció directa (ACOD)?

Els anticoagulants orals d' acció directa (Pradaxa/Xarelto/Eliquis/Lixiana) són fàrmacs que allarguen el temps en que la sang triga en coagular-se, reduint així el risc de que es formin coàguls i en els casos en els que ja existeix un coàgul, evita que es faci més gran i ajuda a que es dissolgui.

Amb aquest tractament no es requereix efectuar controls de la coagulació per ajustar la dosi perquè el seu efecte anticoagulant és constant i predecible.

Se'l citarà periòdicament per a realitzar visites de seguiment. Serà necessari realitzar al menys una analítica anual per al control de la funció renal i amb major freqüència en determinades situacions. Segons els resultats, podria ser necessari reduir la dosi o inclús suspendre el tractament.

Quines són les indicacions dels ACOD?

Aquests fàrmacs estan indicats en:

- Fibril·lació auricular no valvular (prevenció de l' ictus i la embòlia)
- Tractament i prevenció secundària de la trombosis venosa (trombosis venosa profunda i embolisme pulmonar). **En aquesta indicació no tenen finançament pel CatSalut.**

Recomanacions generals



És important prendre cada dia la dosi del fàrmac sobre la mateixa hora



Si oblida una dosi del fàrmac:

- si el pren cada 12 hores: se la pot prendre en les 6 hores següents a l' oblit.
- si el pren cada 24 hores: se la pot prendre en les 12 hores següents a l' oblit.



Xarelto s' ha de prendre juntament amb els àpats. La resta de fàrmacs (Lixiana, Pradaxa o Eliquis) es poden prendre amb o sense els àpats.

No obri les càpsules de Pradaxa i mantingui-les al blíster fins el moment de prendre-les.



Davant de qualsevol incidència amb el tractament, truqui per comunicar-lo.

IMPORTANT



Davant intervencions quirúrgiques o proves invasives (biòpsies, endoscòpies):

- Informe al metge que indica la prova o intervenció de que està prenent anticoagulants.
- L' ha de comunicar al centre on realitza el seguiment del fàrmac anticoagulant i en funció del procediment s' indicarà si s' ha d' interrompre el tractament i com s' ha de fer.
- Recordi que si va al dentista també l'ha d' informar de que pren un anticoagulant.
- Injeccions: es poden posar injeccions subcutànies (vacunes, insulina...). Les injeccions intramusculars s' han d' evitar en les primeres 6 hores després de l' última presa.
- En cas d' embaràs, ho ha de comunicar immediatament al seu personal mèdic. Els ACOD no s' han de fer servir ni durant l' embaràs ni durant la lactància.

Complicacions

L' efecte advers dels tractaments anticoagulants són les hemorràgies.

Les més freqüents són lleus: petits sagnats per les genives o pel nas, menstruació abundant, blaus, sagnat excessiu en cas de petits talls o ferides

Les hemorràgies greus són poc freqüents: hemorràgies importants, hematomes de gran mida, femtes negres, mal de cap intents d' aparició sobtada amb alteració de la parla, de la visió o de la força

Si patiu alguna hemorràgia lleu comuniqui-ho en el pròxim control

EN EL CAS D' HEMORRÀGIA GREU ACUDI A UN CENTRE SANITARI DE MANERA URGENT